

a) 165°

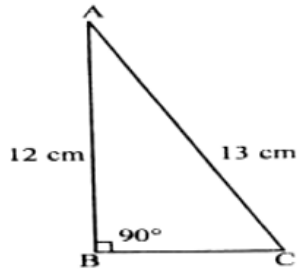
b) 65°

c) 130°

d) 115°

16. Area of the given triangle is

[1]



a) 60 cm^2

b) 32.5 cm^2

c) 78 cm^2

d) 30 cm^2

17. The diameter of a sphere is 14 cm. Its volume is

[1]

a) $1437\frac{1}{3} \text{ cm}^3$

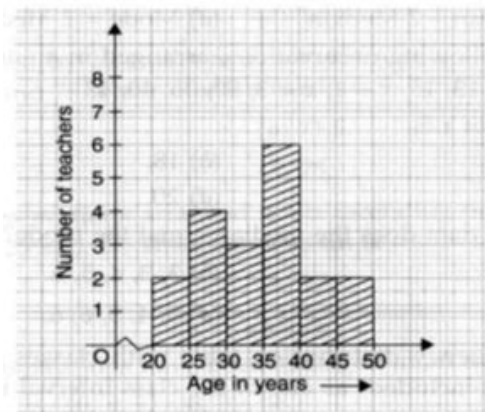
b) 1428 cm^3

c) 1440 cm^3

d) 1439 cm^3

18. The graph given below shows the frequency distribution of the age of 22 teachers in a school. The number of teachers whose age is less than 40 years is

[1]



a) 17

b) 16

c) 15

d) 14

19. **Assertion (A):** The height of the triangle is 18 cm and its area is 72 cm^2 . Its base is 8 cm.

[1]

Reason (R): Area of a triangle = $\frac{1}{2} \times \text{base} \times \text{height}$

a) Both A and R are true and R is the correct explanation of A.

b) Both A and R are true but R is not the correct explanation of A.

c) A is true but R is false.

d) A is false but R is true.

20. **Assertion (A):** The total surface area of a cone whose radius is $\frac{r}{2}$ and slant height 2l is $(\pi)r(l + \frac{r}{4})$.

[1]

Reason (R): Total surface area of cone is $\pi r(l + r)$ where r is radius and l is the slant height of the cone.

a) Both A and R are true and R is the correct explanation of A.

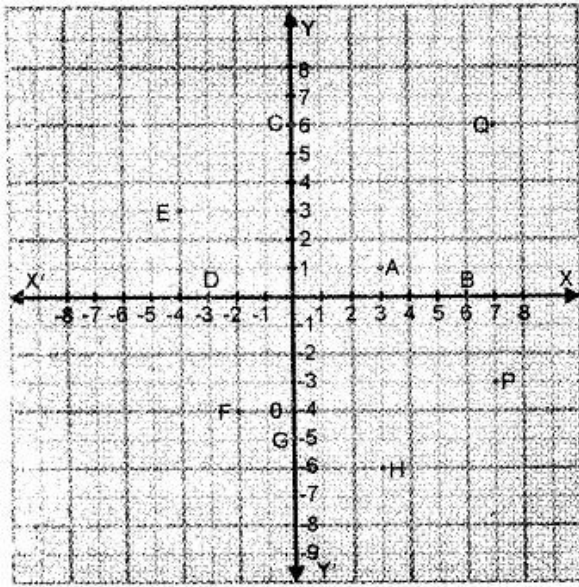
b) Both A and R are true but R is not the correct explanation of A.

c) A is true but R is false.

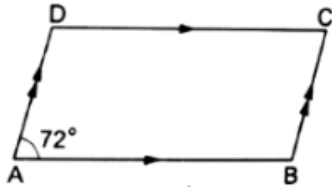
d) A is false but R is true.

Section B

21. Find five rational numbers between $\frac{3}{5}$ and $\frac{2}{3}$ [2]
 22. Write the co-ordinates of each of the following points marked in the graph paper. [2]



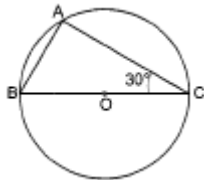
23. Write four solutions of the equation: $\pi x + y = 9$ [2]
 24. In the adjoining figure, ABCD is a parallelogram in which $\angle A = 72^\circ$. Calculate $\angle B$, $\angle C$ and $\angle D$. [2]



OR

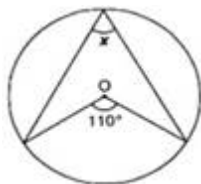
If each pair of opposite sides of a quadrilateral is equal, then prove that it is a parallelogram

25. In the given figure, O is the centre of the circle. If $\angle ACB = 30^\circ$, then find $\angle ABC$. [2]



OR

Find an angle marked as x in given figure where O is the centre of the circle:



Section C

26. Express $0.\bar{6}$ in the form $\frac{p}{q}$, where p and q are integers and $q \neq 0$. [3]

OR

Find the values of a and b in each of $\frac{3-\sqrt{5}}{3+2\sqrt{5}} = a\sqrt{5} - \frac{19}{11}$

27. Simply by rationalizing denominator $\frac{7+3\sqrt{5}}{7-3\sqrt{5}}$ [3]

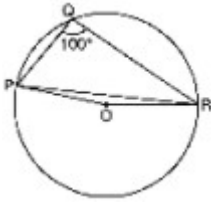
28. Find at least 3 solutions for the following linear equation in two variables: [3]

$2x + 5y = 13$

29. If $\triangle ABC$ is an isosceles triangle such that $AB = AC$ and AD is an altitude from A on BC. Prove that [3]

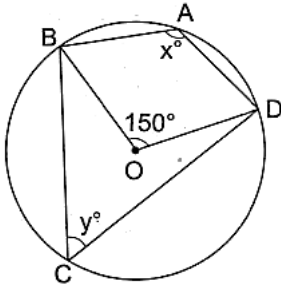
- i. $\angle B = \angle C$
- ii. AD bisects BC
- iii. AD bisects $\angle A$.

30. In figure, $\angle PQR = 100^\circ$, where P, Q and R are points on a circle with centre O. Find $\angle OPR$ [3]

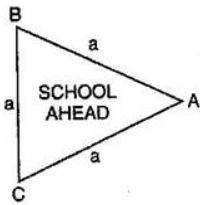


OR

In the given figure, O is the centre of a circle and $\angle BOD = 150^\circ$. Find the values of x and y.



31. A traffic signal board, indicating SCHOOL AHEAD is an equilateral triangle with side a Find the area of the signal board, using Heron's formula. If its perimeter is 180 cm, what will be the area of the signal board? [3]



Section D

Question No. 32 to 35 are based on the given text. Read the text carefully and answer the questions: 4.0

Rainwater harvesting system is a technology that collects and stores rainwater for human use.

Anup decided to do rainwater harvesting. He collected rainwater in the underground tank at the rate of $30 \text{ cm}^3/\text{sec}$.



32. What will be the equation formed if the volume of water collected in x seconds is taken as $y \text{ cm}^3$? and also find amount of water collected in 2 hours?

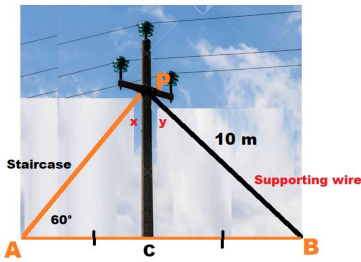
33. Write the equation in standard form.

34. How much water will be collected in 60 sec?

35. How much time will it take to collect water in 900 cm^3 ?

Question No. 36 to 39 are based on the given text. Read the text carefully and answer the questions: 4.0

As shown In the village of Surya there was a big pole PC. This pole was tied with a strong wire of 10 m length. Once there was a big spark on this pole, thus wires got damaged very badly. Any small fault was usually repaired with the help of a rope which normal board electricians were carrying on bicycles. This time electricians need a staircase of 10 m so that it can reach at point P on the pole and this should make 60° with line AC.

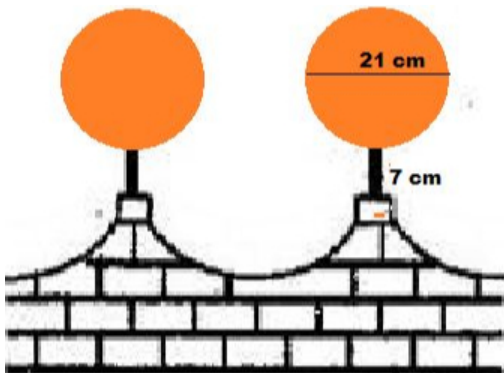


36. Show that $\triangle APC$ and $\triangle BPC$ are congruent.
37. Find the value of $\angle x$.
38. What is the value of $\angle PBC$?
39. Find the value of $\angle y$.

Question No. 40 to 43 are based on the given text. Read the text carefully and answer the questions:

4.0

The front compound wall of a house is decorated by wooden spheres of diameter 21 cm, placed on small supports as shown in figure. 25 such spheres are used for this purpose and are to be painted silver. Each support is a cylinder and is to be painted black.



40. what will be the total surface area of the spheres all around the wall?
41. Find the cost of orange paint required if this paint costs 20 paise per cm^2 .
42. How much orange paint in liters is required for painting the supports if the paint required is 3 ml per cm^2 ?
43. What will be the volume of total spheres all around the wall?

Section E

44. Show that $(x - 2)$, $(x + 3)$ and $(x - 4)$ are the factors of $x^3 - 3x^2 - 10x + 24$

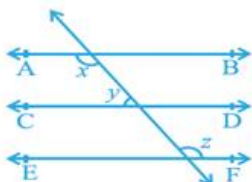
[5]

OR

Factorize: $x^3 - 2x^2 - x + 2$

45. In the given figure, if $AB \parallel CD$, $CD \parallel EF$ and $y : z = 3 : 7$, find x .

[5]



46. The height of a cone is 24 cm and the diameter of its base is 14 cm. Find the slant height, volume, area of curved surface and the total surface area of the cone. [5]

OR

A bus stop is barricaded from the remaining part of the road, by using 50 hollow cones made of recycled cardboard. Each cone has a base diameter of 40 cm and height 1 m. If the outer side of each of the cones is to be painted and the cost of painting is ₹ 12 per m^2 , what will be the cost of painting all these cones? (Use $\pi = 3.14$ and take $\sqrt{1.04} = 1.02$)

47. The population of four major cities in India in a particular year is given below: [5]

City:	Mumbai	Kolkata	Delhi	Chennai
Number of students:	120	130	150	80

Construct a bar graph to represent the above data.



Bhagwan Mahaveer Public Sen Sec School, Banga

Class: 9th (Naren & Tagore)

Subject: Science (086)

Examination: Annual Exam 2022-23

Time: 3 Hrs

M. M : 80

General Instructions:

Read the following instructions very carefully and strictly follow them:

- The question paper comprises four sections A, B, C and D. There are 37 questions in the question paper. All questions are compulsory.
- Section-A - question no. 1 to 20 - all questions and parts thereof are of one mark each. These questions contain multiple choice questions (MCQs), very short answer questions and assertion - reason type questions. Answers to these questions should be given in one word or one sentence.
- Section-B - question no. 21 to 26 are short answer type questions, carrying 2 marks each. Answers to these questions should be in the range of 30 to 50 words.
- Section-C - question no. 27 to 34 are short answer type questions, carrying 3 marks each. Answers to these questions should be in the range of 50 to 80 words.
- Section-D - question no. 35 to 37 are long answer type questions carrying 5 marks each. Answer to these questions should be in the range of 80 to 120 words.
- There is no overall choice. However, internal choices have been provided in some questions. A student has to attempt only one of the alternatives in such questions.
- Wherever necessary, neat and properly labelled diagrams should be drawn.

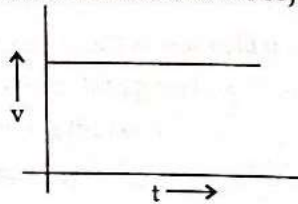
Section - A

1. Define a solution.

OR

What is Brownian movement?

2. Name a non-metal that is tetra-atomic.
3. From the given $v-t$ graph (see figure), it can be inferred that the object is



- (a) in uniform motion
 - (b) at rest
 - (c) in non-uniform motion
 - (d) moving with uniform acceleration
- 4.** Write the chemical symbol for nitrogen gas.
- 5.** Two chemical species X and Y combine together to form a product P which contains both X and Y, $X + Y \rightarrow P$, X and Y cannot be broken down into simpler substances by simple chemical reactions. Which of the following concerning the species X, Y and P are correct?
- | | |
|----------------------------|--------------------------------|
| (i) P is a compound | (ii) X and Y are compounds |
| (iii) X and Y are elements | (iv) P has a fixed composition |
- (A) (i), (ii) and (iii) (B) (i), (ii) and (iv)
- (C) (ii), (iii) and (iv) (D) (i), (iii) and (iv)

6. What is the difference between $2H$ and H_2 ?

OR

Explain what do you understand by valence electrons.

7. Convert the following temperatures to Kelvin scale:

(a) $25^\circ C$

(b) $373^\circ C$

8. Write the notation of an atom 'X', if the mass number is A and the atomic number is Z.

9. Name the process by which *Amoeba* acquires its food.

AI

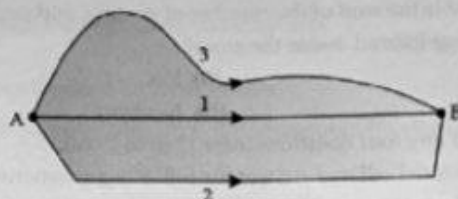
10. Identify the cell organelle which is known as the power house of the cell. State reason.

11. What are stomata ?

12. Give an example of a uniformly accelerated motion.

OR

A person standing at A goes to B by following any of the paths 1, 2 or 3. Which path can we measure to find the average velocity ?



13. Name the two types of plant tissues.

For question numbers 15, 16 and 17, two statements are given- one labelled Assertion (A) and the other labelled Reason (R). Select the correct answer to these questions from the codes (a), (b), (c) and (d) as given below:

(A) Both A and R are true, and R is correct explanation of the assertion.

(B) Both A and R are true, but R is not the correct explanation of the assertion.

(C) A is true, but R is false.

(D) A is false, but R is true.

14. Animal husbandry is the scientific management of

(i) animal breeding

(ii) culture of animals

(iii) animal livestock

(iv) rearing of animals

(A) (i), (ii) and (iii)

(B) (ii), (iii) and (iv)

(C) (i), (ii) and (iv)

(D) (i), (iii) and (iv)

15. Assertion: Elements and compounds are pure substances.

Reason: Properties of compounds are different from those of its constituent elements.

16. Assertion: Velocity is the speed of an object in a particular direction.

Reason: SI unit of velocity is same as speed.

OR

Assertion: A boy riding on bicycle in a crowded street exhibit non uniform motion.

Reason: The boy covers equal distance in equal interval of time.

17. Assertion: Lysosomes are known as suicidal bag of cells.

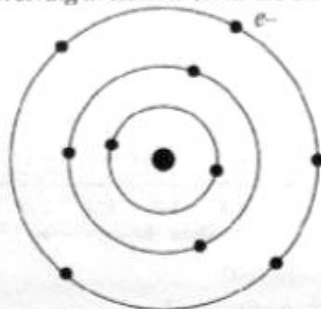
Reason: Lysosomes contain powerful enzymes capable of breaking down all organic material.

AI

Q. No 18-20 contain five sub-parts each. You are expected to answer any four sub parts in these questions.

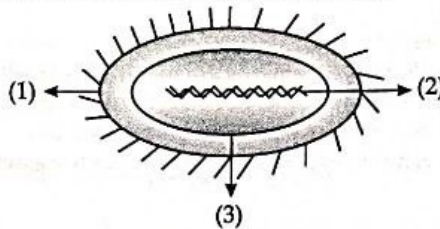
18. Read the following and answer any four questions from 18 (i) to 18 (v)

In order to overcome the objections raised against Rutherford's model of the atom, Neil Bohr put forward the following postulates about the model of an atom. Only certain special orbits known as discrete orbits of electrons are allowed inside the atom. While revolving in discrete orbits the electrons do not radiate energy.



- (i) Atoms are made up of _____, _____ and _____.
- (A) electrons, protons, neutrons
 (B) cations, anions, charges
 (C) positive charges, negative charges, bonds
 (D) ions, orbits, molecules
- (ii) Who amended Rutherford's shortcomings?
- (A) Dalton (B) Neil Bohr
 (C) J.J. Thomson (D) E. Goldstein
- (iii) Name the number of electrons that K shell and L shell can accommodate.
- (A) 8, 8 respectively. (B) 2, 8 respectively.
 (C) 1, 8 respectively. (D) 5, 10 respectively.
- (iv) State True or False:
 Atomic mass of an element is the sum of the number of protons and neutrons.
- (v) Where is the positive charge located inside the atom?
- (A) Orbit (B) Ion
 (C) Nucleus (D) Neutron

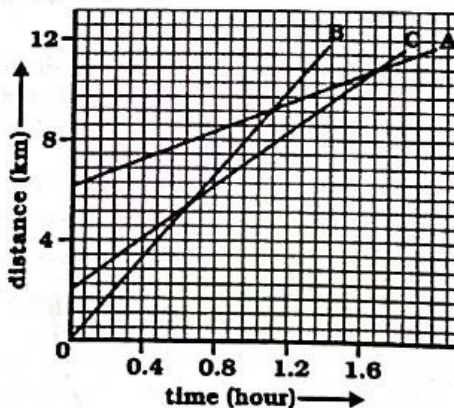
19. Read the following and answer any four questions from 19 (i) to 19 (v).
 Study the given diagram of bacterial cell and answer the following questions.



- (i) Label the parts marked 1, 2, and 3.
- (A) 1- Nucleus, 2-Cell wall, 3- Plasma membrane.
 (B) 1-Cell wall, 2- Nucleoid, 3- Plasma membrane.
 (C) 1- Cytoplasm ,2- Nucleus, 3- Cell wall.
 (D) 1- Nucleus, 2-Cytoplasm, 3- Cell wall.
- (ii) Which structure present in the region 2 of a living cell bear genes?
- (A) Chromosome (B) Plasma membrane
 (C) Cytoplasm (D) Cell wall
- (iii) How nuclear region of a bacterial cell and nuclear region of an animal cell is different from each other?
- (iv) Can a single cell live independently on its own?
- (v) Give an example of single celled organism.

20. Read the following and answer any four questions from 20 (i) to 20 (v).

The graph shows the distance-time graph of three objects A, B and C. Study the graph and answer the following questions:



- (i) Which of the three is travelling the fastest?
- (ii) Are all three ever at the same point on the road?

Section - B

21. Define speed and velocity. Write their SI units.

AI

OR

Name the physical quantities denoted by:

- (i) the slope of the distance–time graph
- (ii) the area under velocity–time graph

22. "Water hyacinth plant floats on water surface". Name the tissue and its type due to which it is possible and also explain the special feature of this tissue that helps in this.

23. Define weight of a body. Mention the direction in which it acts.

OR

Define uniformly accelerated motion and uniform motion.

24. Name the positions on Earth where the value of 'g' is (i) maximum (ii) minimum? Justify your answer.

25. (i) What are anions ?

(ii) Write the chemical formulae of the following compounds:

(a) Ammonium hydroxide

(b) Calcium chloride

OR

Two elements ${}^1\text{H}_1$ and ${}^{16}\text{O}_8$ form a compound 'Z', which is required during the photosynthesis by plants and is necessary for life.

(i) Identify 'Z'

(ii) Write its molar mass.

26. Chicken A is (all chicken in reference are of same variety egg laying) exposed to very bright sunlight, chicken B is kept inside a dark building whereas chicken C is kept in a well-lit building. Which chicken will have maximum laying output?

Section - C

27. (i) What is the relation between the mass m and the weight w of a body ?

(ii) What are the differences between mass and weight ?

OR

Find the weight of an object at a height 6400 km above the earth's surface. The weight of the object at the surface of the earth is 20 N and the radius of the earth is 6,400 km.

28. Write any two differences between physical and chemical changes. Give one example in which both physical and chemical changes take place.

AI

29. An atom of an element has three electrons in the third shell which is the outermost shell. Write

- (a) the electronic configuration
- (b) the atomic number
- (c) number of protons
- (d) valency
- (e) the name of the element
- (f) its nature whether metal or non-metal.

OR

(a) The electronic configuration of an element 'X' is 2, 8, 2:

(i) Find the number of electrons present in the atom of element 'X'.

(ii) Write its atomic number.

(iii) Is element 'X' a metal or a non-metal?

(iv) Find out the valency of the element 'X'.

(b) The valency of Na is 1 and not 7. Give reason.

Q30. Write expression for the kinetic energy of an object.

Q31. (a) Soni says that the acceleration in an object could be zero even when several forces are acting on it. Do you agree with her? Why?

(b) Define 1 watt of power.

32. Describe the structure, function and location of the nervous tissue.

33. Can a single cell live independently on its own? Explain by giving example.

34. Cattles are fed with roughage and concentrates. Why? Which feed additives are added in the cattle feed apart from nutrients?

Section - D

35. (i) Define kinetic energy. Derive an expression for the kinetic energy of an object.
(ii) The power of a motor pump is 5 kW. How much water per minute the pump can raise to height of 20 m? Take $g = 10 \text{ ms}^{-2}$.

OR

- (i) Define the work done by a constant force. Write its SI unit and define this unit.
(ii) A 3000 kg truck moving at a speed of 90 m/s stops after covering some distance. The force applied by brakes is 27000 N. Compute the distance covered and work done by this force.
36. Name a connective tissue which is the hardest. What makes it so hard? List any three important functions of this tissue.
37. Hydrogen has three isotopes. State the composition of their nuclei and write their mass numbers. Also, represent them in the form of symbols.

OR

Write postulates of Thomson's model of an atom with diagram. What were the limitations of this model?

Bhagwan Mahaveer Public Sen. Sec. School, Banga



Class. 9th Naren and Tagore

Sub: Social Science

Time : 3 Hrs

Final Examination 2023

M.M 80

(Section -A)

Very short answer type questions.

(1 X 16 =16)

- When did French Revolution Occur ?
A. 14th July 1567 B. 14th July 1680 C. 14th July 1789
- Why do the Poor People Suffer From Chronic hunger ?
(A) Due to unavailability of food
(B) Due to wrong policies of the government.
(C) Due to low income
- Which one of the following is the local name of shifting cultivation in Central America ?
(A) Lading (B) Milpa (C) Padu
- What type of Climate prevails in India ?
(A) Monsoon (B) Equatorial (C) Tundra
- Which of the following words was used as a code for mass Killing?
(A) Final Solution (B) Tiger (C) Target
- is the Most Important and Longest and mountain range of Himachal Himalaya .?
(A) Pir Panjal Range (B) Kunaon Range (C) Kanchenjnga Range
- Consider the Following Statement is Correct OR Incorrect
Leaves of the thron forest are mostly Small to minimize evaporation and the stems are succulent to conserve water.
- The largest salt water lake in India is the-----
(A) Chilka Lake (B) Sahyadri Lake (C) Dull Lake
- Gir Forests is the natural habitat _____
(A) True (B) False
- Where are the Lakshadweep Islands Situated ?
(A) The Arabian Sea (B) Bay of Bengal (C) Indian Ocean

11. Banking is included in which Economic sector.

- (A) Tertiary (B) Secondary (C) Primary

12. In Indian Constitution the word 'Secular' means?

- (A) The Government having Secular powers
(B) All Citizens having right to Vote
(C) All Citizens having complete Freedom to Follow any religion .

13. When Govt. Officers Work in Election Duty they work Under the Control of:

- (A) The Government
(B) The Election Commissions
(C) The Judiciary

14. Which. of the following is used to measure Poverty ?

- (A) Education and health
(B) Education and literacy level
(C) Income and consumption level

15. is a form of government in which the rulers are elected by the people

- (A) Dictatorship (B) Democracy (C) Monarchy

16. Match the Following:

A

- i. Primary Sector
ii. Secondary Sector
iii. Territory Sector

- (A) (i)—a (ii) - C
(B) (i) -C (ii) --a.
(C) (i)- b (ii) -C

B

- A. Banking
B. Agriculture
C. Manufacturing

- (iii). -- b
(iii) --b
(iii)--a

(Section - B)

Very Short Answer Questions

(2x 4 = 8)

17. What was the thought of Gandhi Ji about a truly Independent India? .

18. Define Fundamental Rights .

OR

Name the three dimensions of food Security?

19. What do you mean by Flora and Fauna ?

20. What are Gujjar Bakarwals ?

(Section - C)

Short Answer Type Questions

(3 x 6=18)

21. Which Incident Came to be known As "Bloody Sunday" ?

22. Distinguish between Western Ghats and Eastern Ghats .

OR

23. Why is the rate of population growth in India Declining Since 1981 ?

24. “The Apartheid system was particularly oppressive for the Blacks” Justify by giving three reasons .

OR

Give An Account of the Weather Conditions and Characteristics of the Cold Season.

25. What were the Jacobian Clubs? Who were their Leader?

26. Is it good to Elect a President for Life or is it better to hold Regular Election after every five Years ? Express your views with reasons to Support them.

(Section -D)

Long Answer type questions (Do any 6 Questions)

(5×6 = 30)

27. Explain Why Nomadic Tribe need to move from one Place to another. What are the advantages to the Environment of this Continues movement ?

28. Mention the Characteristics of the Tropical Evergreen Forests or Thorn Forests.

29. Distinguish between Traditional Farming Methods and Modern Farming Methods .

OR

The Right to Freedom is actually. Cluster of Several Rights Discuss

30. What is Food Security? What Steps have been taken by the Government of India to provide Food Security to the poor? Explain

31. Explain the points of the Importance of Education as an input for growth of an individual as well as the Society.

OR

Compare the Power, tenure and working of both houses of the Indian Parliament .

32. Evaluate the impact of the First World War on Russia . How did it Led to the Russian Revolution ? Explain.

OR

Explain the Major Powers and Functions of the Prime Minister.

(Section-E)

Case Study Based Questions:-

(3× 1 = 3)

33. Read the given passages and answer the following. Questions --

The increased Food Grains Procurement at Enhanced MSP. is the result of the Pressure exerted by Leading Food grains Producing States, Such as Punjab , Haryana and Andhra Pradesh

Moreover , As the Procurement is Concentrated in a Few Prosperous regions.(Punjab , Haryana Western Uttar Pradesh , Andhra Pradesh and to a lesser extent in West Bengal) and mainly of two crops wheat and rice increased in MSP has induced farmers ,Particular in Surplus to divert Land production of coarse grains which is the staple food of the poor to the production of rice and wheat the Intensive utilisation of which states achieved the highest rate of growth in food grain production water in the cultivation of rice has also Led to need to Environmental degradation and Fall in the water level threatening the Sustainability of the agriculture development in these States .

Questions : -

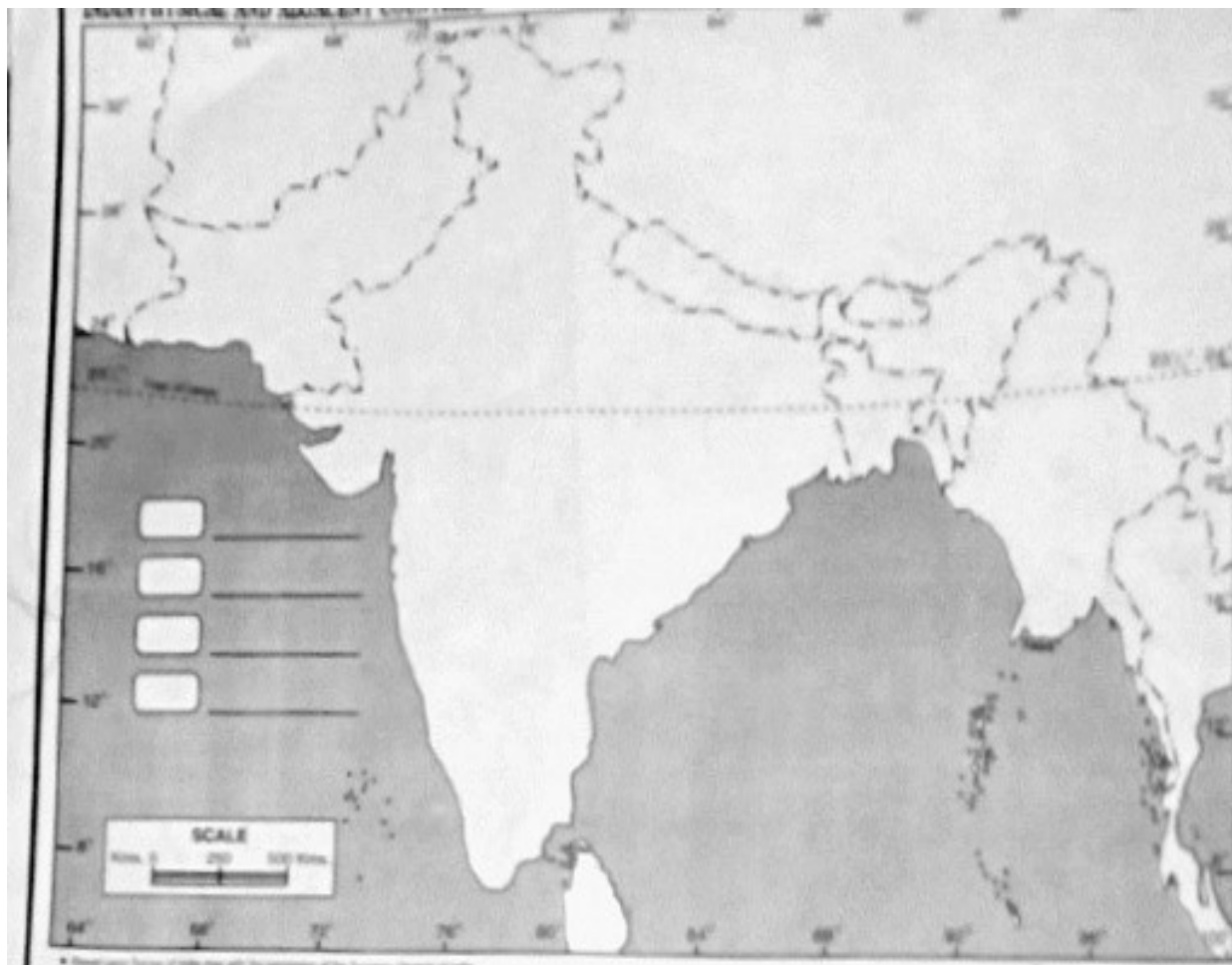
- (i) Which States Achieve the highest rate of growth in Food grain production ?
- (ii) What is the impact of Intensive utilisation of water in the Cultivation of rice on the Environment ?
- (iii) How has Minimum Support Price (MSP) Supported the Farmers ?

(Section -D)

34. On the given Physical Map of India Fill the Following.

1x5= 5

- i. Mark the Regions Mountain Forests.
- ii. Largest State according to area .
- iii. National Parks - Corbett.
- iv. The River Ganga.
- v. Malabar Coast **OR** Malwa Plateau





Bhagwan Mahaveer Public Sen Sec School, Banga

Class : 9th

Subject : English (184)

Examination : Annual Exam 2022-23

Time : 3 Hrs

M.M : 80

SECTION - A

READING

I. Read the passage given below.

(10×1 = 10)

1. Books are companions for people of all age groups. E-books vs printed books is like comparing joint and nuclear family systems. Both have their advantages and disadvantages. E-books are cost effective and books of all genres can be easily accessed from the internet. Font flexibility makes reading easier. Uncountable books can be stored in a single device and most importantly, it can help save trees. Packing for trips is hard enough, but it becomes doubly so when faced with the task of choosing which book to carry. The device takes a whole lot of weight off from shoulders literally. With the E-book, a reader can take hundreds of books with them on the journey, and only take up a few square inches in their carry bag.
2. Reading a printed book can save you from the health hazards of using hi-tech gadgets. For people who consider reading a book as worship, scent of its pages intoxicate their senses. The pleasure of reading a printed book and scribbling comments on the sides of the pages are unmatched. Printed books are not merely about reading, they are an experience. The joy of flipping pages and keeping bookmarks cannot be experienced in an E-book. Constantly reading on the computer screen or a mobile phone can damage the eyes. Apart from physical considerations, studies have shown that when it comes to reading comprehension, printed books are still a better choice. Literacy building in children is more effective with printed books than with an E-book because of the opportunities for interaction between the child and the parent, reading the book with the child. In fact, in E-books there is no conversation and nothing to encourage the child to verbalise or explore using language. The research concluded that 'click through' added features can actually detract from the reading experience because of all the interruption.
3. This is not to say E-books do not have advantages. It can effectively serve the purpose of convenience and portability. The excitement generated around technologies such as Amazon's Kindle has played its part in changing from page to screen. Both versions complement each other based on why and where each is being used.

On the basis of your understanding of the passage, attempt questions that follow :

(i) The advantage of E-books are :

(ii) Trees can be saved if more and more people start reading

(iii) Which of the following is NOT TRUE?

- (a) Books should be read only by youngsters
- (b) Books are companions for all age groups
- (c) Books increase the knowledge of its reader
- (d) Books increase the vocabulary

(iv) A printed book has the following advantages :

- (a) It is cost effective
- (b) It is free from any health hazard
- (c) It can be more easily packed than E-book
- (d) It does not need book marks

- (v) Font flexibility is possible in
 (a) printed books (b) magazines
 (c) E-books (d) all of these
- (vi) Printed books can save from the health hazards of using
 (a) paper (b) hi-tech gadgets
 (c) electronic device (d) book-marks
- (vii) A word used for a family where parents, grand parents and children live together is (para 1)
- (viii) The synonym of 'enjoyment' used in para 2 is
- (ix) causes a distraction while reading an E-book.
- (x) Which of the following is false?
 (a) E-books and printed books complement each other
 (b) E-books are more convenient than printed books
 (c) E-books cause strain on the eyes.
 (d) E-books can not be accessed from internet.

II. Read the passage given below.

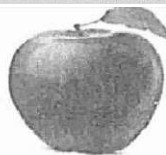
[AI] (10×1 = 10)

Papaya is the healthiest fruit with a list of properties that is long and exhaustive. Papaya favours digestion as well as cures skin irritation and sunburns. You can munch on it as a salad, have it cooked or boiled or just drink it up as milk shake or juice. The most important of these virtues is the protein-digesting enzyme in the milky juice. The enzyme is similar to pepsin in its digestive action and is said to be so powerful that it can digest 200 times its own weight in protein. It assists the body in assimilating the maximum nutritional value from food to provide energy and body-building materials.

Papain in raw papaya makes up for the deficiency of gastric juice and fights excess of unhealthy mucus in the stomach, dyspepsia and intestinal irritation. The ripe fruit, if eaten regularly, corrects habitant constipation, bleeding piles and chronic diarrhoea.

The juice, used as a cosmetic, removes freckles or brown spots due to exposure to sunlight and makes the skin smooth and delicate. A paste of papaya seeds is applied in skin diseases like those caused by ringworm. The black seeds of the papaya are highly beneficial in the treatment of Cirrhosis of the liver caused by malnutrition, alcoholism, etc.

A table spoon of its juice, combined with a hint of fresh lime juice, should be taken once or twice daily for a month. The fresh juice of raw papaya mixed with honey can be applied over inflamed tonsils, for Diphtheria and other throat disorders. It dissolves the membrane and prevents infection from spreading. The nutrients in papaya have also been shown to be helpful in the prevention of colon cancer. Papaya's fibre is able to control cancer-causing toxins in the colon and keep them away from the healthy colon cells. In addition, papaya's folate, vitamin C, beta-carotene, and vitamin E have each been associated with a reduced risk of colon cancer. These nutrients provide synergistic protection for colon cells from free radical damage to their DNA. Increasing your intake of these nutrients by enjoying papaya is an especially good idea for individuals at risk of colon cancer.



2.4 g
10.39 g
107 mg
5 mg
4.6 mg
54 IU



Fiber	1.7 g
Sugar	7.82 g
Potassium	182 mg
Magnesium	21 mg
Vitamin C	60.9 mg
Vitamin A	950 IU

On the basis of your understanding of the passage, attempt questions that follow :

- (i) The fact that papaya is a versatile fruit is evident from
 (a) used as a cosmetic
 (b) its ability to fight and cure so many diseases
 (c) corrects habitant constipation, bleeding piles and chronic diarrhoea
 (d) None of the above

- (ii) Papaya favours
 (a) digestion and cures skin irritation.
 (b) makes the skin smooth and delicate.
 (c) inflamed tonsils and other throat disorders.
 (d) deficiency of gastric juice and fights excess of unhealthy mucus.
- (iii) The black seeds of the papaya are highly beneficial in the treatment of :
 (a) colon cancer (b) cirrhosis of the liver
 (c) skin irritation and sunburns (d) None of the above
- (iv) Find the word from the passage which means 'a lack or shortage'.
 (a) spreading (b) prevention
 (c) deficiency (d) mucus
- (v) The enzyme is similar to pepsin in its digestive action and is said to be so powerful that it can digest times its own weight in protein.
- (vi) Papaya helps in
- (vii) Papaya has more than apple.
- (viii) is found more in apple than papaya.
- (ix) The antonym of 'different' in para 1 is
- (x) Select the option which has the same meaning as 'advantageous' in para 3.
 (a) applied (b) freckles
 (c) malnutrition (d) beneficial

SECTION - B

GRAMMAR & WRITING

III. 1. Choose the correct options to fill in the blanks to complete the notes : A11 (3×1 = 3)

During the (i) vacations, our family decided to spend (ii) days at Haridwar. My mother made all the preparations for the journey. She (iii) some sandwiches for us to eat on the way.

- (i) (a) least (b) last (c) latest (d) lest
 (ii) (a) a few (b) few (c) little (d) many
 (iii) (a) did (b) prepared (c) baked (d) cooked

2. Choose the correct option to complete the passage given below : (3×1 = 3)

Customer : Can I have a small bottle of tomato sauce?

Shopkeeper : Sorry, I have only big bottles.

Customer : When will it be available?

Shopkeeper : I can give it to you tomorrow.

Customer : Thank you, then I will get it tomorrow.

Shopkeeper : I will keep one for you.

The customer asked the shopkeeper (i) . The shopkeeper said that he had only big bottles of tomato sauce. The customer wanted to know (ii) . The shopkeeper said that (iii) . The customer thanked him and said that then he could give it the next day. The shopkeeper said that he would keep one for him.

- (i) (a) if he could have a small bottle of tomato sauce
 (b) if he should have a small bottle of tomato sauce
 (c) if he would have a small bottle of tomato sauce
 (d) if he will a small bottle of tomato sauce
- (ii) (a) When it should be available (b) When it would be available
 (b) When it could be available (c) When it will be available
- (iii) (a) he should give it to him the next day (b) he would give it to him the next day
 (c) he could give it to him the next day (d) he will give it to him the next day

3. Fill in the blanks by choosing the correct option for ANY FOUR of the six sentences given below. (4x1=4)

- (i) One member of group is contesting election.
(a) each; the (b) any; a
(c) each; an (d) any; an
- (ii) It is very cold I will stay at home.
(a) because (b) as
(c) if (d) so
- (iii) I will help you you wish.
(a) therefore (b) or
(c) if (d) where
- (iv) Many people strongly objected to the mill near the city.
(a) being built (b) being build
(c) be built (d) building
- (v) The 150 guards prevented damage and theft.
(a) has (b) were
(c) was (d) have
- (vi) We are in our future.
(a) invest (b) investing
(c) invested (d) invests

IV.1. A. Write a brief description of Mahatma Gandhi, using the clues given below: (5 marks)
Mahatma Gandhi – social and region leader – Father of the Nation – truth and non-violence- respect
all regions – advocated universal brotherhood – January 30 – shot dead – Nathu Ram Vinayak Godse.

OR

B. Write about a time when you were late for an important event. What lesson on punctuality did you learn?

2. Attempt ANY ONE of the following in 100-120 words: (5 marks)

A. Write a diary entry of the day when you became the proud winner of Flower Arrangement Competition organized in the school.

OR

B. Complete the story in ... words from the outline given below :

It was 6 o'clock in the evening and there was a lot of traffic on the road. Mohan was driving his car when suddenly two teenagers on bike overtook his car..

SECTION - C

LITERATURE

1. Read the extracts given below and attempt ANY ONE by answering the questions that follow :

AI (5×1 = 5)

A. She never looked back from that point onwards. She toured the United Kingdom with a youth orchestra and by the time she was sixteen, she had decided to make music her life. She auditioned for the Royal Academy of Music and scored one of the highest marks in the history of the academy. She gradually moved from orchestral work to solo performances. At the end of her three-year course, she had captured most of the top awards. And for all this, Evelyn won't accept any hint of heroic achievement. "If you work hard and know where you are going, you'll get there." And she got right to the top, the world's most sought after multi-percussionist with a mastery of some thousand instruments, and hectic international schedule.

- (i) What did Evelyn decide when she was sixteen years old?
(a) to tour the world (b) to make music her life
(c) to study (d) to leave school
- (ii) How did Evelyn get right to the top?
(a) by hard work (b) determination
(c) motivation (d) all of these

- (iii) At the audition for Royal Academy, Evelyn scored marks.
- (a) lowest (b) highest
(c) average (d) below average
- (iv) Evelyn performed in performances.
- (a) classical and solo (b) solo and group
(c) solo and orchestral (d) classical and orchestral
- (v) The word which means the same as 'slowly but steadily' in these lines is
- (a) audition (b) heroic
(c) hectic (d) gradually

OR

B. One day, he invited me to his home for a meal. His wife was horrified at the idea of a Muslim boy being invited to dine in her ritually pure kitchen. She refused to serve me in her kitchen. Sivasubramania Iyer was not perturbed, nor did he get angry with his wife, but instead, served me with his own hands and sat down beside me to eat his meal. His wife watched us from behind the kitchen door. I wondered whether she had observed any difference in the way I ate rice, drank water or cleaned the floor after the meal. When I was leaving his house, Sivasubramania Iyer invited me to join him for dinner again the next weekend. Observing my hesitation, he told me not to get upset, saying, "Once you decide to change the system, such problems have to be confronted." When I visited his house the next week, Sivasubramania Iyer's wife took me inside her kitchen and served me food with her own hands. [A]

- (i) Who are 'he' and 'me' in the first sentence?
- (a) Sivasubramania Iyer and Abdul Kalam (b) Abdul Kalam and Ramanand Sastry
(c) Abdul Kalam and his science teacher (d) Abdul Kalam and Aravindam
- (ii) Why was 'his wife' horrified?
- (a) At the idea of invitation
(b) At the idea of serving food to a Muslim boy
(c) At the idea of serving food in kitchen
(d) At the idea of serving food to a Hindu boy
- (iii) How did 'his wife' react?
- (a) Refused to eat with them (b) Refused to serve food
(c) Refused to invite (d) Refused to sit with them
- (iv) The synonym of 'agitated/upset' in the above lines is
- (a) perturbed (b) horrified
(c) refused (d) confronted
- (v) While leaving the house, Abdul Kalam was invited to
- (a) come again next month (b) visit again next weekend
(c) meet at the school the next day (d) visit again in the evening

2. Read the extracts given below and attempt ANY ONE by answering the questions that follow :

(5×1 = 5)

A. Then took the other, just as fair,
And having perhaps the better claim,
Because it was grassy and wanted wear.
Though as for that the passing there
Had worn them really about the same.
And both that morning equally lay
In leaves no step had trodden black.
Oh, I kept the first for another day!
Yet knowing how way leads on to way,
I doubted if I should ever come back.

- (i) Why did the second road present a better claim than the first?
- (a) It was grassy (b) It was challenging
(c) It wanted wear (d) All of these
- (ii) Name the poet.
- (a) Robert Frost (b) W.W.E. Ross
(c) James Kirkup (d) Phoebe Cary
- (iii) The rhyme scheme of these lines is
- (a) ababa; abaab (b) aabba; aabba
(c) abaab; abaab (d) abbaa; ababa
- (iv) The poetic device used in line 3 is
- (a) metaphor (b) alliteration
(c) personification (d) repetition
- (v) These lines tell us that the poet was
- (a) adventurous (b) lazy
(c) hopeful (d) desperate

OR

B. He came to the door of a cottage,
In travelling round the earth,
Where a little woman was making cakes,
And baking them on the hearth.
And being faint with fasting,
For the day was almost done,
He asked her, from her store of cakes,
To give him a single one.

AI

- (i) What was the little woman doing?
- (a) Making flour (b) Cooking
(c) Making cakes (d) Roasting
- (ii) The name of the poem is
- (a) The Snake Trying (b) No Men are Foreign
(c) Wind (d) A Legend of the Northland
- (iii) Who does 'he' refer to ?
- (a) St. Robert (b) St. Paul
(c) Saint Peter (d) St. Agnes
- (iv) The little woman was
- (a) selfish (b) unhappy
(c) greedy (d) sad
- (v) How many cakes did 'he' ask for ?
- (a) one (b) two
(c) three (d) four

VI. 1. Answer ANY FOUR of the following in about 40-50 words each: (4×3 = 12)

- (i) Why was Margie doing badly in Geography? What did the County Inspector do to help her? AI
- (ii) What motivated Maria to keep going?
- (iii) What do you know about A.P.J. Abdul Kalam's family after reading the lesson 'My childhood'?
- (iv) What type of woman did the doctor in the story The Snake and the Mirror, want to get married to? Why?
- (v) Why did Aurangzeb ban the playing of the Pungi?

2.. Answer ANY TWO of the following in about 40-50 words each. (3×2 = 6)

- (i) How did the coming back of the cat bring happiness in the life of the author? AI
- (ii) During their conversation Lushkoff reveals that Sergei's cook, Olga, is responsible for the positive change in him. How has Olga saved Lushkoff? AI
- (iii) How did the swallow prove to be the Happy Prince's true friend?

3. Answer ANY ONE of the following in about 100-120 words : (6 marks)

A. How did Gerrard befooled the intruder to be able to save himself? AI

OR

B. What is the theme of the poem 'The Road Not Taken'?

4. Answer ANY ONE of the following in about 100-120 words : (6 marks)

A. Why do you think it was an easy task for the wise guru to evade the execution and gain freedom from the kingdom of fools? Elucidate in about 100-120 words.

OR

B. What changes do you notice in the behaviour of the child, once he is separated from his parents in



भगवन महावीर पब्लिक सीनियर सेकेंडरी स्कूल , बंगा

कक्षा - नौवीं

विषय : हिंदी (Final Paper) 2022-23

समय : 3 घंटे

कुल अंक - 80

सामान्य निर्देश: (i) इस प्रश्न पत्र के दो खंड हैं-- अ और ब

(ii) दोनों खंडों के प्रश्नों के उत्तर देना अनिवार्य है।

(iii) यथासंभव प्रश्नों के उपभागों के उत्तर क्रमशः लिखिए।

खंड- 'अ' (वस्तुपरक प्रश्न)

1. नीचे दो गद्यांश दिए गए हैं। दिए गए गद्यांश को ध्यानपूर्वक पढ़िए और उस पर आधारित प्रश्नों के उत्तर दीजिए:

(5+5=10)

श्रम की अवज्ञा के परिणाम का सबसे ज्वलंत उदाहरण है हमारे देश में व्याप्त शिक्षित वर्ग की बेकारी। हमारा शिक्षित युवा वर्ग शारीरिक श्रमपरक कार्य करने से परहेज करता है। वह यह नहीं सोचता कि शारीरिक श्रम परिणामतः कितना सुखदायी होता है। पसीने के सिंचित वृक्ष में लगने वाला फल कितना मधुर होता है। 'दिन अस्त और मजदूर मस्त' इसका भेद जानने वाले महात्मा ईसा मसीह ने अपने अनुयायियों को यह परामर्श दिया था कि तुम केवल पसीने की कमाई खाओगे। पसीना टपकाने के बाद मन को संतोष और तन को सुख मिलता है, भूख भी लगती है और चैन की नींद भी आती है। हमारे समाज में शारीरिक श्रम न करना सामान्यतः उच्च सामाजिक स्तर की पहचान माना जाता है। यही कारण है कि ज्यों-ज्यों आर्थिक स्थिति में सुधार होता जाता है, त्यों-त्यों बीमारियों की संख्या में वृद्धि होती जाती है। इतना ही नहीं बीमारियों की नई-नई किस्में भी सामने आती जाती हैं। जिस समाज में शारीरिक श्रम के प्रति हेय दृष्टि नहीं होती, वह समाज अपेक्षाकृत अधिक स्वस्थ एवं सुखी दिखायी देता है।

(क) गद्यांश का उपयुक्त शीर्षक दीजिए।

(ख) 'सिंचित' में कौन-सा प्रत्यय है ?

(ग) ईसा मसीह ने अपने शिष्यों को क्या परामर्श दिया था ?

(घ) मनुष्य के सामाजिक स्तर की पहचान किससे की जाती है?

(ङ) कौन - सा समाज अपेक्षाकृत अधिक स्वस्थ तथा सुखी होता है?

2. प्रत्येक देश की अपनी कुछ समस्याएँ होती हैं। ये समस्याएँ ही उस देश को कमजोर करती रहती हैं। हमारे देश में तीव्र गति से बढ़ती हुई जनसंख्या की समस्या वर्तमान समय में यहाँ की सबसे विकराल समस्या है। इसी समस्या के कारण आज भारतवासियों का जीवन नारकीय बन गया है। भारत की धरती जनसंख्या के इस विशाल बोझ को वहन करने में असमर्थ है। जनसंख्या की असीमित वृद्धि ने गरीबी के बीज को जन्म दिया है। अशिक्षा, रोगवृद्धि, आवास की समस्या आदि के कारण करोड़ों भारतीय पशुओं के समान शोचनीय जीवन व्यतीत करने को विवश हैं।

सन् 1931 में अविभाजित भारत की जनसंख्या लगभग बीस करोड़ थी। किंतु सन् 2010 में जनसंख्या का सर्वेक्षण करने पर चौकाने वाले आँकड़े सामने आए हैं। हमारी जनसंख्या अब एक अरब बीस करोड़ की संख्या को पार कर चुकी है। इस बढ़ती

हुई जनसंख्या के कारण ही हमारा देश भिन्न-भिन्न समस्याओं से घिर गया है। आचार्य विनोबा भावे ने कहा था कि एक बच्चा जो एक मुँह लेकर पैदा होता है, वह दो हाथ लेकर भी पैदा होता है। उनका कहने का तात्पर्य यह था कि दो हाथों से मेहनत करके व्यक्ति अपना पेट तो भर ही सकता है। परंतु यह बात देश के औद्योगिक विकास से जुड़ी थी। देश की अर्थव्यवस्था यदि बहुत नियोजित हो तो वहाँ रोजगारों के अवसरों में कमी नहीं रहती, पर जिस देश में विदेशों की नकल की होड़ लगी हो, अपने देश की चिंता ही न हो, उस देश की रोजगार दशा निराशाजनक हो ही जाती है।

- (i) हमारे देश की सबसे विकराल समस्या क्या है?
- (ii) जनसंख्या वृद्धि ने किस समस्या को जन्म दिया है?
- (iii) 'गरीबी' में किस प्रत्यय का प्रयोग है?
- (iv) 'बच्चा दो हाथ लेकर पैदा होता है' का आशय स्पष्ट कीजिए।
- (v) रोजगार की कमी कब नहीं रहती ?

व्यावाहरिक व्याकरण

[16 अंक]

2. निम्नलिखित भागों के उत्तर दीजिए-

(i) वर्षा ऋतु में धरा हरी-भरी हो जाती है। रेखांकित अंश को कहेंगे (2)

(क) शब्द (ख) पद (ग) पदबंध (घ) क्रिया

(ii) निम्नलिखित में से किस रेखांकित अंश को पद नहीं कह सकते ?

(क) बच्चा (ख) रोते हुए बच्चे (ग) सभी बच्चे घर चले गए (घ) बच्चों को घर जाने दो।

3. निम्नलिखित प्रश्नों में से किन्हीं दो प्रश्नों के सही विकल्प चुनकर लिखिए - (2)

(i) नीचे दिए गए शब्दों में से सही अनुस्वार युक्त शब्द छाँटकर लिखिए:

(क) चंचल (ख) चंचल (ग) चचल (घ) चन्चल

(ii) नीचे दिए गए शब्दों में कौन-सा अनुनासिक का सही प्रयोग है ?

(क) बांटना (ख) बाँटना (ग) बाटना (घ) बाटना

(iii) नीचे दिए गए शब्दों में कौन-सा अनुनासिक का सही प्रयोग है ?

(क) बासुरी (ग) बांसुरी (ख) बासुरी (घ) बाँसुरी

4. निम्नलिखित में से किन्हीं चार भागों के विकल्प चुनकर लिखिए- (4)

(i) 'सुरक्षित' शब्द में उपसर्ग व मूल शब्द हैं-

(क) सुर + अक्षित (ख) सुरक्षि + त (ग) सु + रक्षित (घ) सुरअ + क्षित

(ii) 'उपमान' में प्रयुक्त उपसर्ग है 'मे' -

(क) उपम (ख) उ (ग) उप (घ) उपमा

(iii) 'धूमिल' शब्द में प्रयुक्त प्रत्यय है -

(क) अइल (ख) मिल (ग) इल (घ) मइल

(iv) 'संपादकीय' में मूल शब्द व प्रत्यय है-

(क) संपादकी + य (ख) संपादकी + इय (ग) संपादक + ईय (घ) संपाद + इय

(v) 'लुटिया' शब्द में प्रत्यय क्या है ?

(क) इया (ख) ई (ग) या (घ) टिया

5. निम्नलिखित प्रश्नों में से कि-हीं तीन प्रश्नों के उत्तर विकल्प चुनकर लिखिए

(3)

(i) उचित संधि का भेद छाँटकर लिखिए : 'चंद्रोदय'

(क) दीर्घ संधि (ख) गुण संधि (ग) यण संधि (घ) अयादि संधि

(ii) उचित संधि छाँटकर लिखिए : 'अधर + ओष्ठ'

(क) अधरौष्ठ (ख) अधरोष्ठ (ग) अध्यष्ठ (घ) अधरूष्ठ

(iii) उचित संधि-विच्छेद छाँटकर लिखिए : 'धनादेश'

(क) धन+आदेश (ख) धना+आदेश (ग) धना + देश (घ) धन + देश

(iv) 'दोक्षांत' में स्वर संधि का कौन-सा भेद है?

(क) दीर्घ (ख) यण् (ग) गुण (घ) वृद्धि

6. (i) निम्नलिखित वाक्यों में से किस वाक्य में उचित विराम चिह्न प्रयुक्त है -

(3)

(क) सीता; गीता; हेमा और राधा पढ़ रही हैं।

(ग) सीता, गीता, हेमा, और राधा पढ़ रही हैं।

(ख) सीता गीता हेमा और राधा पढ़ रही हैं।

(घ) सीता, गीता, हेमा और राधा पढ़ रही हैं।

(ii) डॉ० ए० पी० जे० अब्दुल कलाम में कौन-सा विराम चिह्न प्रयुक्त हुआ है ?

(क) लाघव चिह्न (ख) निर्देशक चिह्न (ग) उप विराम (घ) विवरण

(iii) (-) विराम चिह्न का नाम है:

(क) अर्धविराम (ख) योजक चिह्न (ग) अल्प विराम (घ) पूर्ण विराम

(iv) कोष्ठक में उप विराम-चिह्न है -

(क) (;) (ख) (!) (ग) (:) (घ) (-)

7. निम्नलिखित प्रश्नों में से किन्हीं दो के सही विकल्प चुनकर लिखिए

(i) निम्नलिखित वाक्यों में से प्रश्नवाचक वाक्य छाँटकर लिखिए -

(क) आज तुम्हारे साथ कौन था ?

(ख) मोहन ने खाना नहीं खाया।

(ग) अमन नहीं खेलता।

(घ) परिश्रम करने पर राधा प्रथम आती है।

(ii) निम्नलिखित में से संकेतवाचक वाक्य छाँटकर लिखिए -

(क) पढ़ने के अतिरिक्त वह लिखता भी है।

(ख) अगर तुम आती तो हम बाज़ार चलते।

(ग) मुझे वह पुस्तक उठा कर दो।

(घ) वह बाज़ार नहीं गया है।

(iii) निम्नलिखित में से इच्छा वाचक वाक्य छाँटकर लिखिए

(क) मन से लगातार कोशिश करो ताकि कभी नहीं हारो। (ख) आप सब अच्छे अंकों से पास हों।

(ग) हमेशा अच्छे परिणाम की आशा रखो।

(घ) तुम खेलने के लिए बाहर नहीं जाते हो।

पाठ्यपुस्तक

(14)

8. निम्नलिखित काव्यांश को पढ़कर पूछे गए प्रश्नों के सही विकल्प छाँटकर लिखिए:

(5+2=7)

एक ही दिन में पुरानी पड़ जाती है दुनिया

जैसे वसंत का गया पतझड़ को लौटा हूँ

जैसे बैसाख का गया भादों को लौटा हूँ

अब यही है उपाय कि हर दरवाज़ा खटखटाओ

और पूछो - क्या यही है वो घर?

समय बहुत कम है तुम्हारे पास

आ चला पानी ढहा आ रहा अकास

शायद पुकार ले कोई पहचाना ऊपर से देखकर।

i. 'पुरानी पड़ जाती है दुनिया' से कवि का आशय है :

- लोग जल्दी से बूढ़े हो रहे हैं
- दुनिया में तेजी से हो रहे बदलाव
- लोग कवि को भूल जाते हैं।

ii. तेज़ी से बदलते समय को कविता की किस पंक्ति में बताया गया है?

- बसते इलाके
- खोजता हूँ ढहा हुआ घर।
- जैसे वसंत का गया पतझड़ को लौटा हूँ।

iii. 'इकमंज़िला' का अर्थ है

- एक मंज़िल की ओर
- किसी छोटे घर का नाम
- एकमंज़िल वाली कोई इमारत

iv. कवि निशानों की क्यों बात करता है?

- अपने घर का रास्ता जानने के लिए।
- विषम परिस्थितियों से अवगत कराने के लिए।
- तीव्रता से हो रहे बदलावों को बताने के लिए।

v. नई बस्ती में ठिकाना ढूँढने का क्या तरीका है -

- लोगों के घर के बारे में पूछा जाए
- मकान का नंबर देखकर
- घर घर दरवाजा खुद खटखटाकर

9. उचित विकल्प को चुनकर लिखिए

vi. रैदास के अनुसार कौन-कौन से वे लोग हैं, जिनका उद्धार प्रभु ने किया है ?

(क) नामदेव, रामदेव, पितामह (ख) नामदेव, मीरा सधना (ग) कबीर, रहीम, तुलसी (घ) सधना, त्रिलोचन, कबीर

(vii) रहीम ने पंक जल को धन्य क्यों कहा है ?

(क) इस जल से जीवों की प्यास बुझती है। (ख) यह जल पीने के योग्य होता है
(ग) पंक जल मीठा होता है। (घ) उपर्युक्त सभी

10. निम्नलिखित गद्यांश को पढ़कर पूछे गए प्रश्नों के सही विकल्प छाँटकर लिखिए

[5+2=7]

एक आदमी ने घृणा से एक तरफ थूकते हुए कहा, "क्या जमाना है। जवान लड़के को मरे पूरा दिन नहीं बीता और यह बेहया दुकान लगा के बैठी है।" दूसरे साहब अपनी दाढ़ी खुजाते हुए कह रहे थे, "अरे, जैसी नीयत होती है अल्ला भी वैसी ही बरकत देता है।" सामने के फुटपाथ पर खड़े एक आदमी ने दियासलाई की तीली से कान खुजाते हुए कहा, 'अरे इन लोगों का क्या है ? ये कमीने लोग रोटी के टुकड़े पर जान देते हैं। इनके लिए बेटा-बेटी, खसम-लुगाई, धर्म-ईमान सब रोटी का टुकड़ा है।"

(i) व्यक्ति की घृणा का क्या कारण था ?

- (क) सड़क पर बिखरी हुई गंदगी (ख) बुढ़िया का जवान बेटे के मरने के दूसरे दिन बाजार खरबूजे बेचने आना
(ग) खरबूजे गंदे और खराब थे

(ii) फुटपाथ पर खड़ा आदमी किसे और कैसे अपमानित कर रहा था ?

- (क) दीन स्त्री को पैसों की लोभी बताकर (ख) दीन स्त्री को मैले कपड़े पहनने पर
(ग) बुढ़िया द्वारा खराब खरबूजे बेचने पर

(iii) दूसरे साहब ने दाढ़ी खुजाते हुए क्या कहा ?

- (क) जो जैसा करता है, वैसा भरता है (ख) जिसकी जैसी नीयत होती है, अल्लाह भी वैसी बरकत देता है
(ग) कुछ लोग जानबूझ कर दूसरों को दुख देते हैं।

(iv) उस आदमी ने एक तरफ घृणा से क्यों थूका ?

- (क) क्योंकि वह बुढ़िया से घृणा कर रहा था जो जवान बेटे की मृत्यु के दूसरे दिन खरबूजे बेच रही थी?
(ख) क्योंकि उसे खरबूजे अच्छे नहीं लगते थे।
(ग) क्योंकि बुढ़िया ने गंदे व मैले कपड़े पहने हुए

(v) लोग उसके दुकान लगा के बैठने के कारण तरह-तरह की बातें क्यों कर रहे थे ?

- (क) लोगों के अनुसार उसे तेरह दिन तक शोक मनाना चाहिए था
(ख) उनके अनुसार उसे खरबूजे नहीं बेचने चाहिए था
(ग) लोग उसके बेटे का शोक व्यक्त कर रहे थे

11. गद्य पाठों पर आधारित प्रश्नों के विकल्प को चुनकर लिखिए-

(vi) 'एवरेस्ट : मेरी शिखर यात्रा' पाठ में लेखिका किसके प्रति आकर्षित थी और क्यों ?

- (क) लेखिका एवरेस्ट के प्रति विचित्र रूप से आकर्षित थी क्योंकि वहाँ जाना उसका सपना था
(ख) लेखिका पर्वत के प्रति आकर्षित थी क्योंकि बर्फीले क्षेत्र उसे पसंद थे
(ग) लेखिका सैर-सपाटे के प्रति आकर्षित थी क्योंकि ऐसे में मित्रों से भेंट हो जाती थी।

(vii) अतिथि का देवत्व किस प्रकार सुरक्षित रह सकेगा ?

- (क) जब वह अपने मेजबान को प्रसन्न करे (ख) जब वह देवता की तरह दर्शन देकर लौट जाए
(ग) जब वह भी मेजबान को अपने घर बुलाए

पाठ्य-पुस्तक एवं पूरक पाठ्य पुस्तक

12. निम्नलिखित प्रश्नों को पढ़कर किन्हीं दो प्रश्नों के लगभग 50- 60 शब्दों में उत्तर दीजिए-

[3×2=6]

(i) दुख का अधिकार कहानी हमारे समाज में गरीब लोगों की मानसिक व आर्थिक स्थिति को उजागर करती है स्पष्ट कीजिए।

ii. अतिथि के दूसरे दिन भी ठहरजाने के उपरांत लेखक ने किस आशा के साथ अतिथि का सत्कार किया और किस रूप में?

(iii) लेखक ने कवियों की किस वृत्ति पर व्यंग्य किया है? कीचड़ का काव्य पाठ के आधार पर स्पष्ट कीजिए।

13. निम्नलिखित प्रश्नों को पढ़कर किन्हीं दो प्रश्नों के लगभग 50-60 शब्दों में उत्तर दीजिए-

[3×2=6]

(i) मांग मत ,कर शपथ- लथपथ इन शब्दों की पुनरावृत्ति क्यों की गई है - अग्रिपथ कविता के आधार पर बताइए।

(ii) हमें अपना दुःख दूसरों पर क्यों नहीं प्रकट करना चाहिए? अपने मन की व्यथा दूसरों से कहने पर उनका व्यवहार कैसा हो जाता है ?

(iii) कवि रैदास ने सोने व सुहागे की बात किस संबंध में कही है व क्यों?

14. निम्नलिखित प्रश्नों को पढ़कर किन्हीं दो प्रश्नों के लगभग 50-60 शब्दों में उत्तर दीजिए-

[3×2=6]

(i) कहानी 'स्मृति' में लेखक अपने मनोरंजन के लिए पूरी टोली के साथ कुँ में पत्थर फेंक कर साँप की फुंकार पर ठहाके लगाता। उसे यह कार्य करने में आनंद आता था तथा यह उसका रोज का कार्य बन चुका था। आपके अनुसार लेखक का यह व्यवहार क्या उचित था ? जीव संरक्षण की भावना को ध्यान में रखते हुए आप लेखक को कैसे समझाते कि वह अपनी यह आदत छोड़ दे ?

ii. गिल्लू और लेखिका के संबंध की घनिष्ठता स्पष्ट कीजिए।

iii. कल्लू कुम्हार शिव जी के साथ उनके निवास स्थान पर क्यों नहीं जा सका? कल्लू कुम्हार की उनाकोटी पाठ के आधार पर बताइए।

लेखन

15. दिए गए संकेत- बिंदुओं के आधार पर लगभग 100 शब्दों में एक अनुच्छेद लिखिए-

(6)

(क) भारत के गाँव

• गाँवों का स्वरूप • आज के गाँव व उनकी स्थिति • गाँव में सुधार के प्रयास • उपसंहार

(ख) वृक्षारोपण-

भूमिका • वन महोत्सव • वृक्षों से लाभ • उपसंहार

(ग) इंटरनेट का महत्त्व-

• विज्ञान का चमत्कार • अद्भुत क्रांति • विभिन्न जानकारी का स्रोत • लाभ तथा हानि

16. आप अपने मित्र के भाई के विवाह में सम्मिलित न हो सके, क्षमा-याचना करते हुए मित्र को पत्र लिखिए। (6)

अथवा

सर्वशिक्षा अभियान के तहत आपके विद्यालय के प्रधानाचार्य ने आपको प्रौढ़ों को पढ़ाने के लिए नियुक्त किया है। अतएव इसकी जानकारी अपने पिताजी को दीजिए।

17. दिए गए चित्र को देखकर आपके मन में क्या विचार आ रहे हैं? उनका विवरण लगभग 100 शब्दों में दीजिए। विचारों का वर्णन स्पष्ट रूप से चित्र से ही संबद्ध होना चाहिए। (5)



18. खेलों में भारत के गिरते स्तर पर दो मित्रों का आपसी संवाद लगभग 100 शब्दों में लिखिए। (5)

अथवा

विज्ञान के बढ़ते चरण पर अध्यापक और छात्र के लगभग 100 शब्दों में बीच में संवाद लिखिए।



I. ਪੜ੍ਹਨ ਕੇਸ਼ਲ

ਨੋਟ : ਹੇਠ ਲਿਖੇ ਵਾਰਤਕ ਪੈਰੇ ਅਤੇ ਕਾਵਿ-ਟੁਕੜੀ ਨੂੰ ਧਿਆਨ ਨਾਲ ਪੜ੍ਹੋ ਅਤੇ ਉਹਨਾਂ ਦੇ ਹੇਠਾਂ ਪੁੱਛ ਗਏ ਪ੍ਰਸ਼ਨਾਂ ਦੇ ਉੱਤਰ ਉਹਨਾਂ ਦੇ ਆਧਾਰ ਤੇ ਲਿਖੋ : (2+2+2+1)

1. ਗੁਰੂ ਨਾਨਕ ਦੇਵ ਜੀ ਦੇ ਸਮੇਂ ਭਾਰਤ ਵਿੱਚ ਰਾਜਸੀ ਪ੍ਰੀਵਰਤਨ ਹੋਇਆ। ਦਿੱਲੀ ਦਾ ਸੁਲਤਾਨ ਇਬਰਾਹੀਮ ਲੋਧੀ ਹਾਰ ਗਿਆ ਅਤੇ ਬਾਬਰ ਦੀਆਂ ਫ਼ੌਜਾਂ ਜਿੱਤ ਗਈਆਂ। ਬਾਬਰ ਦਿੱਲੀ ਦੇ ਤਖ਼ਤ ਉੱਪਰ ਬੈਠ ਗਿਆ। ਬਾਬਰ ਦੇ ਹਮਲੇ ਵੇਲੇ ਪੰਜਾਬ ਉੱਪਰ ਭਾਰੀ ਕਹਿਰ ਵਰਤਿਆ। ਅਨੇਕਾਂ ਲੋਕ ਮਾਰੇ ਗਏ, ਲੁੱਟ-ਮਾਰ ਹੋਈ, ਅਨੇਕ ਇਸਤਰੀਆਂ ਦੀ ਪੱਤ ਰੇਲੀ ਗਈ। ਗੁਰੂ ਨਾਨਕ ਦੇਵ ਜੀ ਨੇ ਦੇਸ਼ ਦੀ ਇਸ ਭਿਆਨਕ ਦੁਰਦਸ਼ਾ ਨੂੰ ਦਰਦਮੰਦ ਹਿਰਦੇ ਨਾਲ ਅਨੁਭਵ ਕੀਤਾ। ਉਨ੍ਹਾਂ ਨੇ ਆਪਣੀ ਬਾਣੀ ਵਿੱਚ ਵੀ ਇਸ ਤਬਾਹੀ ਦਾ ਵਰਣਨ ਬਹੁਤ ਕਰੁਣਾਜਨਕ ਸ਼ਬਦਾਂ ਵਿੱਚ ਕੀਤਾ ਹੈ। ਆਮ ਤੌਰ 'ਤੇ ਧਾਰਮਿਕ ਆਗੂ ਜਾਂ ਸਾਧੂ-ਸੰਤ ਸਿਰਫ਼ ਆਤਮਾ-ਪਰਮਾਤਮਾ ਦੀਆਂ ਹੀ ਗੱਲਾਂ ਕਰਦੇ ਹਨ। ਉਨ੍ਹਾਂ ਨੂੰ ਆਪਣੇ ਆਲੇ-ਦੁਆਲੇ ਵਾਪਰਦੀਆਂ ਘਟਨਾਵਾਂ ਨਾਲ ਬਹੁਤਾ ਸਰੋਕਾਰ ਨਹੀਂ ਹੁੰਦਾ, ਪਰ ਗੁਰੂ ਨਾਨਕ ਦੇਵ ਜੀ ਅਜਿਹੇ ਮਹਾਂਪੁਰਖ ਨਹੀਂ ਸਨ ਜੋ ਲੋਕਾਂ ਦੇ ਦੁੱਖ-ਦਰਦ ਤੋਂ ਅਭਿੱਜ ਰਹਿੰਦੇ। ਉਨ੍ਹਾਂ ਨੇ ਅਨੁਭਵ ਕਰਾਇਆ ਕਿ ਧਰਮ ਨਿਰੇਲ ਵਿਅਕਤੀਗਤ ਗਿਆਨ-ਧਿਆਨ ਨਹੀਂ, ਧਰਮ ਤਾਂ ਮਨੁੱਖ ਦੇ ਦੁੱਖਾਂ ਤੇ ਪਾਪਾਂ ਨੂੰ ਨਵਿਰਤ ਕਰਨ ਦਾ ਸਾਧਨ ਹੈ। ਜੇ ਇਹ ਦੁੱਖ ਲੱਖਾਂ ਇਨਸਾਨਾਂ ਨੂੰ ਸੰਤਾਪੇ ਤਾਂ ਇਸ ਤੋਂ ਅੱਖਾਂ ਮੀਟਣਾ ਪਾਪ ਹੈ। ਸੇ ਗੁਰੂ ਜੀ ਨੇ ਜੁਲਮ ਤੇ ਜਬਰ ਵਿਰੁੱਧ ਆਵਾਜ਼ ਉਠਾਈ। ਇਸ ਅੱਤਿਆਚਾਰ ਨੂੰ ਖ਼ੂਨੀ ਸਾਕਾ ਆਖ ਕੇ ਦੇਸ਼ ਦੇ ਲੋਕਾਂ ਨੂੰ ਵੰਗਾਰਿਆ। ਨਾਲ ਹੀ ਉਨ੍ਹਾਂ ਇਹ ਵੀ ਪ੍ਰੇਰਨਾ ਕੀਤੀ ਕਿ ਜਿਹੜੀ ਕੌਮ ਨੇਕੀ ਨੂੰ ਭੁੱਲ ਜਾਂਦੀ ਹੈ ਉਸ ਦੀ ਦੁਰਦਸ਼ਾ ਹੋਣੀ ਜ਼ਰੂਰੀ ਹੈ। ਸੇ ਨੇਕੀ ਅਤੇ ਭਗਤੀ ਦਾ ਪੱਖ ਹੀ ਹੈ ਜਿਸ ਨਾਲ ਲੋਕ ਸੂਰਮੇ ਤੇ ਯੋਧੇ ਬਣ ਕੇ ਬਾਬਰ ਵਰਗੇ ਜਾਬਰਾਂ ਦਾ ਮੁਕਾਬਲਾ ਕਰ ਸਕਦੇ ਹਨ। ਜੇ ਭਾਰਤ-ਵਾਸੀਆਂ ਨੇ ਇਹ ਗੱਲ ਨਾ ਚਿਤਾਰੀ ਤਾਂ ਮੁੜ ਦੁਖੀ ਹੋਣਗੇ। ਇਸ ਬਾਰੇ ਵੀ ਉਨ੍ਹਾਂ ਨੇ ਆਪਣੀ ਬਾਣੀ ਵਿੱਚ ਚਿਤਾਵਨੀ ਦਿੱਤੀ ਹੈ।

ਪ੍ਰਸ਼ਨ 1. ਗੁਰੂ ਨਾਨਕ ਦੇਵ ਜੀ ਦੇ ਸਮੇਂ ਭਾਰਤ ਦੀ ਰਾਜਸੀ ਹਾਲਤ ਕਿਹੋ ਜਿਹੀ ਸੀ?

ਪ੍ਰਸ਼ਨ 2. ਬਾਬਰ ਦੇ ਹਮਲੇ ਵੇਲੇ ਪੰਜਾਬ ਨਾਲ ਕੀ ਵਾਪਰਿਆ ?

ਪ੍ਰਸ਼ਨ 3. ਗੁਰੂ ਨਾਨਕ ਦੇਵ ਜੀ ਨੇ ਇਸ ਸਾਰੇ ਕੁਝ ਨੂੰ ਦੇਖ ਕੇ ਕੀ ਕੀਤਾ?

ਪ੍ਰਸ਼ਨ 4. ਪੈਰੇ ਦਾ ਢੁਕਵਾਂ ਸਿਰਲੇਖ ਲਿਖੋ।

2. ਹੇਠ ਦਿੱਤੀ ਕਾਵਿ-ਟੁਕੜੀ ਨੂੰ ਧਿਆਨ ਨਾਲ ਪੜ੍ਹੋ ਤੇ ਪੁੱਛੇ ਗਏ ਪ੍ਰਸ਼ਨਾਂ ਦੇ ਉੱਤਰ ਦਿਉ :

(3)

ਹਰ ਚਿਹਰੇ 'ਤੇ ਖੁਸ਼ੀਆਂ ਚੜ੍ਹੀਆਂ,

ਸਾਉਣ ਦੀਆਂ ਲੱਗੀਆਂ ਨੇ ਝੜੀਆਂ।

ਹਰਿਆਲੀ ਹਰ ਪਾਸੇ ਛਾਈ,

ਮੀਂਹ ਨੇ ਸਭ ਦੀ ਪਿਆਸ ਬੁਝਾਈ।

ਪੀਂਘਾਂ ਝੂਟਣ ਰਾਂਝੇ ਹੀਰਾਂ,

ਕੁੜੀਆਂ ਰਲ ਮਿਲ ਗਿੱਧਾ ਪਾਇਆ,

ਸਾਉਣ ਮਹੀਨਾ ਖੂਬ ਮਨਾਇਆ।

ਪ੍ਰਸ਼ਨ 1. ਇਸ ਕਾਵਿ-ਟੁਕੜੀ ਵਿੱਚ 'ਹੀਰਾਂ' ਕਿਸ ਨੂੰ ਆਖਿਆ ਗਿਆ ਹੈ ਤੇ ਉਹ ਕਿਹੜੇ ਕੰਮਾਂ ਵਿੱਚ ਰੁੜੀਆਂ ਹੋਈਆਂ ਹਨ?

ਪ੍ਰਸ਼ਨ 2. ਸਾਉਣ ਮਹੀਨੇ ਕੁੜੀਆਂ ਕਿਹੜਾ ਤਿਉਹਾਰ ਮਨਾਉਂਦੀਆਂ ਹਨ?

ਪ੍ਰਸ਼ਨ 3. ਝੜੀ ਦੇ ਕੀ ਅਰਥ ਹਨ?

II. ਵਿਆਕਰਨ

(3) ਵਿਰੋਧੀ ਸ਼ਬਦ (ਕੋਈ ਤਿੰਨ ਹੱਲ ਕਰੋ):- (3)

1. ਉਲਟ ਭਾਵੀ ਸ਼ਬਦ ਦਾ ਇੱਕ ਹੋਰ ਨਾਂ ਕੀ ਹੈ?

(i) ਬਹੁਅਰਥਕ ਸ਼ਬਦ (ii) ਵਿਰੋਧਾਰਥਕ ਸ਼ਬਦ (iii) ਸਮਾਨਾਰਥਕ ਸ਼ਬਦ (iv) ਅਰਥ ਭੇਦ

2. 'ਸੁੰਦਰ' ਸ਼ਬਦ ਦਾ ਉਲਟ ਦੱਸੋ:-

(i) ਕਮਜ਼ੋਰ (ii) ਕੋੜਾ (iii) ਵਧੀਆ (iv) ਹੁਸੀਨ

3. 'ਮਿਲਾਪ' ਸ਼ਬਦ ਦਾ ਉਲਟ ਸ਼ਬਦ ਦੱਸੋ:-

(i) ਦੂਰੀ (ii) ਨੁਕਸਾਨ (iii) ਵਸਲ (iv) ਨੇੜਤਾ

4. ਕਾਇਰਤਾ ਦਾ ਉਲਟ ਸ਼ਬਦ ਹੋਵੇਗਾ

(i) ਬਹਾਦਰੀ (ii) ਲੜਾਕੂ (iii) ਚਲਾਕੀ

(4) ਲਿੰਗ ਬਦਲੇ ਵਿੱਚੋਂ ਕੋਈ ਤਿੰਨ ਦੇ ਸਹੀ ਵਿਕਲਪ ਚੁਣੋ (3)

1. ਹੇਠਾਂ ਦਿੱਤੇ ਸ਼ਬਦਾਂ ਵਿੱਚੋਂ ਪੁਲਿੰਗ ਸ਼ਬਦ ਕਿਹੜਾ ਹੋ ਸਕਦਾ ਹੈ?

(i) ਡਾਕਟਰਾਨੀ (ii) ਮਰਾਸੀ (iii) ਜਠਾਣੀ (iv) ਤਾਈ

2. ਇਸਤਰੀ ਲਿੰਗ ਸ਼ਬਦ ਚੁਣੋ:-

(i) ਗੱਭਰੂ (ii) ਹਾਰ (iii) ਮੱਛੀ (iv) ਪੱਖਾ

3. ਜਿਹੜੇ ਸ਼ਬਦ ਔਰਤ ਤੇ ਮਰਦ ਦੇ ਰੂਪ ਨੂੰ ਪ੍ਰਗਟ ਕਰਨ ਉਹਨਾਂ ਨੂੰ ਕੀ ਆਖਦੇ ਹਨ?

(i) ਪੜਨਾਂਵ (ii) ਪੁਲਿੰਗ (iii) ਕਿਰਿਆ (iv) ਲਿੰਗ

4. ਲਿੰਗ ਕਿੰਨੀ ਤਰਾਂ ਦੇ ਹੁੰਦੇ ਹਨ?

(i) ਦੋ (ii) ਚਾਰ (iii) ਪੰਜ (iv) ਅੱਠ

(5) ਸੁੱਧ ਸ਼ਬਦ ਚੁਣੋ :-

(3)

1. ਸਾਡੀ ਹਵੇਲੀ ਵਿੱਚ ਬਹੁਤ ਖੁੱਲ੍ਹਾ _____ ਹੈ

(i) ਵਿਹੜਾ (ii) ਵਿਰਲਾ (iii) ਵੈਆ (iv) ਵੈਹੜਾ

2. (i) ਭੂਮੀ (ii) ਭੂਮਿ (iii) ਭੂਮਹੀ (iv) ਭੂਇ

3. (i) ਨੈਹਰੂ (ii) ਨੈਰੂ (iii) ਨੈਰੂਹ (iv) ਨਹਿਰੂ

4. ਅਮਨ ਆਪਣੀਆਂ ਚੀਜ਼ਾਂ ਦਾ ਬਹੁਤ _____ ਰੱਖਦਾ ਹੈ

(i) ਧੀਆਣ (ii) ਧਆਣ (iii) ਧਿਆਣ (iv) ਧਿਆਨ

(6) ਬਹੁਤ ਛੋਟੇ ਉਤਰਾ ਵਾਲੇ ਪ੍ਰਸ਼ਨ ਹੱਲ ਕਰੋ (ਕੋਈ ਤਿੰਨ)

(1x3=3)

1. ਫਿਟਕਾਰ ਵਾਚਕ ਵਿਸਮਿਕ ਦੀ ਪਰਿਭਾਸ਼ਾ ਲਿਖੋ

2. ਸੰਬੋਧਨ ਵਾਚਕ ਵਿਸਮਿਕ ਕੀ ਹੁੰਦਾ ਹੈ?

3. ਭਲਾ ਹੋਵੇ ! ਤੂੰ ਮੇਰੀ ਬਹੁਤ ਸਹਾਇਤਾ ਕੀਤੀ ਇਹ ਕਿਹੜਾ ਵਿਸਮਿਕ ਹੈ?

4. ਕਾਸ਼ ! ਮੈਂ ਬਹੁਤ ਤਾਕਤਵਰ ਹੁੰਦਾ ਇਸ ਵਾਕ ਵਿੱਚ ਕਿਹੜੇ ਵਿਸਮਿਕ ਦੀ ਵਰਤੋਂ ਹੋਈ ਹੈ?

(7) ਕਿਰਿਆ ਨਾਲ ਸਬੰਧਿਤ ਪ੍ਰਸ਼ਨ ਹੱਲ ਕਰੋ (ਕੋਈ ਚਾਰ)

(1x4=4)

1. ਕਰਮ ਰਹਿਤ ਕਿਰਿਆ ਕਿਹੜੀ ਹੁੰਦੀ ਹੈ?

2. ਸਕਰਮਕ ਕਿਰਿਆ ਕਿਸ ਨੂੰ ਆਖਦੇ ਹਨ?

3. ਕੁੜੀ ਵਾਲੀਵਾਲ ਖੇਡ ਦੀ ਹੈ ਕਿਹੜੀ ਕਿਰਿਆ ਹੈ?

4. ਖੇਡ ਰਿਹਾ ਹੈ, ਪੜ੍ਹ ਰਿਹਾ ਹੈ, ਕਿਹੋ ਜਿਹੇ ਸ਼ਬਦ ਹਨ?

5. ਕਿਰਿਆ ਸ਼ਬਦ ਦੀ ਪਰਿਭਾਸ਼ਾ ਦਿਉ

(8) ਹੇਠ ਲਿਖੇ ਮੁਹਾਵਰਿਆਂ ਨੂੰ ਇਸ ਤਰ੍ਹਾਂ ਵਾਕਾਂ ਚ ਵਰਤੋ ਕੇ ਉਨ੍ਹਾਂ ਦੇ ਅਰਥ ਸਪਸ਼ਟ ਹੋ ਜਾਣ (ਕੋਈ ਚਾਰ) :

(1x4=4)

(i) ਉਮਰ ਭਰ ਦੀਆਂ ਰੋਟੀਆਂ ਕਮਾਉਣਾ

(ii) ਉੱਚਾ -ਨੀਵਾਂ ਬੋਲਣਾ

(iii) ਅਲਖ ਮੁਕਾਉਣੀ

(iv) ਅੱਗ ਦੇ ਭਾਅ ਹੋਣਾ

(v) ਸੱਤੀਂ ਕੱਪੜੀਂ ਅੱਗ ਲੱਗਣੀ

(vi) ਹਾੜੇ ਕੱਢਣੇ

(vii) ਇਕ ਮੁੱਠ ਹੋਣਾ

III. ਪ੍ਰਭਾਵਸ਼ਾਲੀ ਲਿਖਣ-ਕੋਸ਼ਲ

9. ਹੇਠ ਲਿਖਿਆਂ ਵਿੱਚੋਂ ਕਿਸੇ ਇੱਕ ਵਿਸ਼ੇ 'ਤੇ 200 ਸ਼ਬਦਾਂ ਵਿੱਚ ਲੇਖ ਲਿਖੋ :

(8)

(i) ਪੜ੍ਹਾਈ ਵਿੱਚ ਖੇਡਾਂ ਦੀ ਥਾਂ ਜਾਂ ਵਿਦਿਆਰਥੀ ਅਤੇ ਖੇਡਾਂ

ਪ੍ਰਮੁੱਖ ਨੁਕਤੇ : ਜਾਣ-ਪਛਾਣ, ਖੇਡਾਂ ਦੇ ਲਾਭ, ਸਰੀਰਕ ਅਰੋਗਤ, ਦਿਮਾਗੀ ਅਰੋਗਤਾ, ਆਚਰਨ ਦੀ ਉਸਾਰੀ, ਦਿਲ ਪਰਚਾਵਾ ਤੇ ਮਨ ਦਾ ਟਿਕਾਅ, ਆਸ਼ਾਵਾਦੀ ਬਣਨਾ, ਮੁਕਾਬਲੇ ਦੀ ਭਾਵਨਾ, ਸਿੱਟਾ।

ਜਾਂ

(ii) ਸੋਸ਼ਲ ਮੀਡੀਆ

ਪ੍ਰਮੁੱਖ ਨੁਕਤੇ : ਜਾਣ-ਪਛਾਣ, ਜਾਣਕਾਰੀ ਨੂੰ ਪ੍ਰਚਾਰਨ ਤੇ ਪ੍ਰਸਾਰਨ ਦਾ ਸੋਮਾ, ਸੰਬੰਧਾਂ ਵਿੱਚ ਵਾਧੇ ਦਾ ਸਾਧਨ, ਵਪਾਰਕ ਵਾਧੇ ਦਾ ਸਾਧਨ, ਮਨੋਰੰਜਨ ਦਾ ਚੰਗਾ ਸਾਧਨ, ਇਸ ਸਹੂਲਤ ਦੀ ਦੁਰਵਰਤੋਂ, ਸਿੱਟਾ।

ਜਾਂ

(ii) ਵਿਹਲਾ ਮਨ ਸ਼ੈਤਾਨ ਦਾ ਘਰ

ਪ੍ਰਮੁੱਖ ਨੁਕਤੇ : ਮਨ ਦਾ ਅਰਥ, ਵਿਹਲਾ ਮਨ ਸ਼ੈਤਾਨ ਦਾ ਘਰ, ਵਿਹਲੇ ਮਨ ਤੋਂ ਭਾਵ ਮਨੁੱਖ ਦੀ ਪਰੇਸ਼ਾਨੀ ਦਾ ਕਾਰਨ, ਮਨ ਨੂੰ ਇਕਾਗਰ ਕਰਨ ਦੀ ਲੋੜ, ਸਿੱਟਾ।

10. ਕਿਸੇ ਪੰਜਾਬੀ ਅਖ਼ਬਾਰ ਦੇ ਸੰਪਾਦਕ ਨੂੰ ਸ਼ਹਿਰ ਵਿੱਚ ਵਧਦੀ ਹੋਈ ਮੰਗਤਿਆਂ ਦੀ ਸਮੱਸਿਆ ਬਾਰੇ ਪੱਤਰ ਲਿਖੋ। ੧੦0

ਪ੍ਰਮੁੱਖ ਨੁਕਤੇ : ਵਧ ਰਹੀ ਮੰਗਤਿਆਂ ਦੀ ਸਮੱਸਿਆ, ਮੰਗਣ ਦੀ ਪਿਰਤ ਬਹੁਤ ਪੁਰਾਣੀ, ਪਹਿਲਾਂ ਸਿਰਫ਼ ਅਪਾਹਜ ਹੀ ਮੰਗਦੇ ਸਨ, ਹੱਟੇ-ਕੱਟੇ ਮੰਗਤਿਆਂ ਵਿੱਚ ਵਾਧਾ, ਸਰਕਾਰ ਮੰਗਤਿਆਂ ਨੂੰ ਕਰੜੇ ਹੱਥੀ ਲਵੇ, ਬੇਸਹਾਰਾ ਵਿਅਕਤੀਆਂ ਲਈ ਵਿਸ਼ੇਸ਼ ਪ੍ਰਬੰਧ।

ਜਾਂ

ਆਪਣੇ ਪਿਤਾ ਜੀ ਨੂੰ ਚਿੱਠੀ ਲਿਖੋ, ਜਿਸ ਵਿੱਚ ਇਮਤਿਹਾਨ ਵਿੱਚ ਆਪਣੀ ਕਾਰਗੁਜ਼ਾਰੀ ਦਾ ਵੇਰਵਾ ਦਿਉ।

ਪ੍ਰਮੁੱਖ ਨੁਕਤੇ : ਪੇਪਰ ਵਧੀਆ, ਗਣਿਤ ਵਿੱਚੋਂ ਪੂਰੇ ਅੰਕ, ਅੰਗਰੇਜ਼ੀ ਕਮਜ਼ੋਰ, ਸਮਾਜਕ ਸਿੱਖਿਆ ਦਾ ਪਰਚਾ ਐੱਖਾ, ਪਰ ਚੰਗਾ ਹੋਇਆ, ਹਿੰਦੀ ਤੇ ਪੰਜਾਬੀ ਵਧੀਆ।

11. ਹੇਠਲੀ ਤਸਵੀਰ ਨੂੰ ਧਿਆਨ ਨਾਲ ਵੇਖੋ ਅਤੇ ਉਸ ਬਾਰੇ 50 ਸ਼ਬਦਾਂ ਵਿੱਚ ਲਿਖੋ (ਚਿੱਤਰ ਵਰਣਨ) (5)



IV. ਪਾਠ ਪੁਸਤਕਾਂ ਤੇ ਅਧਾਰਿਤ ਪ੍ਰਸ਼ਨ

12. ਕਹਾਣੀ ਤੇ ਵਾਰਤਕ ਵਿੱਚੋਂ ਪੁੱਛੇ ਗਏ ਅਨੁਸਾਰ ਕੋਈ ਪੰਜ ਪ੍ਰਸ਼ਨ ਹੱਲ ਕਰੋ:- (5)

1. ਲੇਖਕ ਬਲਰਾਜ ਸਾਹਨੀ ਦਾ ਜੱਦੀ ਪਿੰਡ ਕਿਹੜਾ ਸੀ?

- (i) ਪਸੀਆਂ ਵਾਲਾ (ii) ਭੇਰਾ (iii) ਗਲੁੱਟੀਆਂ (iv) ਅਧਵਾਲ

2. 'ਮੁੜ ਵੇਖਿਆ ਪਿੰਡ' ਲੇਖ ਕਿਸ ਦੀ ਰਚਨਾ ਹੈ?

- (i) ਬਲਰਾਜ ਸਾਹਨੀ (ii) ਡਾਕਟਰ ਟੀ ਆਰ ਸ਼ਰਮਾ (iii) ਡਾ. ਹਰਪਾਲ ਸਿੰਘ ਪੰਨੂ (iv) ਸੋਭਾ ਸਿੰਘ

3. ਲੇਖਕ ਨੂੰ ਘਰੇ ਤੰਗੀ ਆਉਣ ਕਰਕੇ ਕਿੱਥੇ ਭੇਜ ਦਿੱਤਾ ਗਿਆ?

- (i) ਨਾਨਕੇ (ii) ਅਨਾਥ ਆਸ਼ਰਮ (iii) ਕਿਸੇ ਰਿਸ਼ਤੇਦਾਰਾਂ ਦੇ (iv) ਇਹਨਾਂ ਸਭਨਾਂ ਦੇ

4. ਜਨਮ ਦਿਨ ਕਹਾਣੀ ਦਾ ਅੰਤ ਕਿਹੋ ਜਿਹਾ ਸੀ?

- (i) ਦੁੱਖ ਭਰਿਆ (ii) ਸੁੱਖ ਭਰਿਆ (iii) ਹਾਸੇ ਭਰਿਆ (iv) ਵਿਅੰਗ ਭਰਿਆ

5. ਕਿਸ ਦਾ ਸਾਰਾ ਘਰ ਢਹਿ ਗਿਆ ਸੀ ?

- (i) ਦਰਬਾਰੇ ਦਾ (ii) ਕਪੂਰ ਸਿੰਘ ਦਾ (iii) ਨਾਹਰ ਸਿੰਘ ਦਾ (iv) ਰਾਮ ਸਿੰਘ ਦਾ

6. ਬੱਸ ਕੰਡਕਟਰ ਕਹਾਣੀ ਦੇ ਬੱਸ ਕੰਡਕਟਰ ਦਾ ਕੀ ਨਾਂ ਸੀ?

- (i) ਹਰਜੀਤ (ii) ਮਨਦੀਪ (iii) ਸੁਰਜੀਤ (iv) ਜੀਤ

13. ਕਵਿਤਾ ਅਤੇ ਇਕਾਂਗੀ ਵਿੱਚੋਂ ਕੋਈ ਪੰਜ ਪ੍ਰਸ਼ਨਾਂ ਦੇ ਉੱਤਰ ਦਿਓ:- (5)

1. ਮਦਨ ਲਾਲ ਦੇ ਨਾਲ ਕੰਮ ਕਰਨ ਵਾਲੇ ਕਲਰਕ ਦਾ ਕੀ ਨਾਂ ਸੀ?

2. ਸਿਰਜਣਾ, ਮੋਬਾਈਲ ਕੱਢ ਕੇ ਕਿਸ ਨੂੰ ਫੋਨ ਕਰਦੀ ਹੈ?

3. 'ਵੇਗ' ਸ਼ਬਦ ਤੋਂ ਕੀ ਭਾਵ ਹੈ?

4. ਮੇਲੇ ਵਿਚ ਕਾਦੀ ਮੰਡੀ ਲੱਗੀ ਹੋਈ ਹੈ?

5. 'ਮਾਤਾ ਗੁਜਰੀ ਜੀ' ਕਵਿਤਾ ਕਿਸ ਦੀ ਲਿਖੀ ਹੋਈ ਹੈ?

6. "ਮੈਂ ਪੰਜਾਬੀ" ਕਵਿਤਾ ਵਿੱਚ ਕਵੀ ਖੁਦ ਨੂੰ ਕਿਸ ਦਾ ਸੇਵਕ ਦੱਸਦਾ ਹੈ?

14. ਕਹਾਣੀ ਅਤੇ ਇਕਾਂਗੀ ਵਿੱਚ ਕਿਸੇ ਚਾਰ ਪ੍ਰਸ਼ਨਾਂ ਦੇ ਉੱਤਰ 25-30 ਸ਼ਬਦਾਂ ਵਿੱਚ ਲਿਖੋ।

੧੬੬੬.੩੦

1. ਜੁਗਲ ਪ੍ਰਸ਼ਾਦ ਆਪਣੇ ਆਪ ਨੂੰ ਖੁਸ਼ਕਿਸਮਤ ਕਿਉਂ ਸਮਝਦਾ ਸੀ?

2. ਟਿਕਟ ਚੈੱਕਰ ਦੇ ਬੱਸ ਵਿੱਚ ਆਉਣ ਤੇ ਪਾਲੀ ਦਾ ਕੀ ਹਾਲ ਹੋਇਆ ਤੇ ਉਹ ਕਿਹੜੀਆਂ ਸੇਚਾਂ ਵਿਚ ਪੈ ਗਈ?

3. ਮੈਨਧਾਰੀ ਇਕਾਂਗੀ ਦੇ ਵਿਸ਼ੇ ਬਾਰੇ ਜਾਣਕਾਰੀ ਦਿਉ।

4. ਸਿਰਜਣਾ ਪਰੇਸ਼ਾਨ ਕਿਉਂ ਰਹਿੰਦੀ ਹੈ?

5. ਕੰਧ ਦੇ ਬਣ ਜਾਣ ਤੇ ਦੇਹਾਂ ਪਰਿਵਾਰਾਂ ਦੇ ਰਿਸ਼ਤੇ ਕਿਹੋ ਜਿਹੇ ਹੋ ਗਏ ਸਨ?

15. ਕਵਿਤਾ ਅਤੇ ਵਾਰਤਕ ਵਿੱਚੋਂ ਹੇਠ-ਲਿਖੇ ਪ੍ਰਸ਼ਨਾਂ ਦੇ ਉੱਤਰ 50 60 ਸ਼ਬਦਾਂ ਵਿੱਚ ਦਿਓ:-

(4x2=8)

1. "ਹਾਂ ਮੈਂ ਪੇਂਡੂ ਪਰ ਸ਼ਹਿਰੀਏ ਢੰਗ ਦਾ ਹਾਂ।" ਇਸ ਤੁਕ ਤੋਂ ਕਵੀ ਦਾ ਕੀ ਭਾਵ ਹੈ ਸਪੱਸ਼ਟ ਕਰੋ?

ਜਾਂ

ਕਿਹੜੀਆਂ ਗੱਲਾਂ ਜਾਂ ਚੀਜ਼ਾਂ ਸਾਡੀ ਖੁਸ਼ੀ ਦੇ ਰਸਤੇ ਵਿੱਚ ਅੜਚਨ ਪੈਦਾ ਕਰਦੀਆਂ ਹਨ ਅਸੀਂ ਇਨ੍ਹਾਂ ਰੁਕਾਵਟਾਂ ਨੂੰ ਕਿਵੇਂ ਦੂਰ ਕਰ ਸਕਦੇ ਹਾਂ?

2. ਨਵੀਂ ਪੁਰਾਣੀ ਤਹਿਜੀਬ ਕਵਿਤਾ ਦਾ ਅੰਤਰ ਲਿਖੋ।

ਜਾਂ

ਬੀਬੀ ਆਪਣੇ ਪੁੱਤਰਾਂ ਅਤੇ ਰਿਸ਼ਤੇਦਾਰਾਂ ਵਿਚਕਾਰ ਇੱਕ ਕੜੀ ਦਾ ਕੰਮ ਕਿਵੇਂ ਕਰਦੀ ਹੈ?

16. ਇਕਾਂਗੀ ਵਿੱਚੋਂ ਕਿਸੇ ਇੱਕ ਪ੍ਰਸ਼ਨ ਦਾ ਉੱਤਰ 50 60 ਸ਼ਬਦਾਂ ਵਿੱਚ ਦਿਓ:-

(4x1=4)

1. ਰਾਮ ਪਿਆਰੀ ਦਾ ਪਾਤਰ ਚਿਤਰਨ ਕਰੋ।

2. ਕੁਲਦੀਪ ਸਿਰਜਣਾ ਨੂੰ ਫੋਨ ਤੇ ਕਿਸ ਦੀ ਮਰਜ਼ੀ ਅਨੁਸਾਰ ਚੱਲਣ ਲਈ ਕਹਿੰਦਾ ਹੈ ਤੇ ਕਿਉਂ?



Section-A

A. Answer any 4 out of the given 6 questions:

[1x4=4]

1. Communication is the process of sending and receiving messages through_____.
a) Verbal b) Writing c) Signals d) All of the above
2. Social, cultural and physical factors contribute to our_____.
a) Self-confidence b) Self-awareness
c) Self-reliance d) Self-motivation
3. _____ refers to the facts or raw material, which are processed to get the information.
a) Information b) Data c) Input d) Processed Data
4. _____ type of business deals in the production of goods.
a) Merchandising b) Hybrid c) Manufacturing d) Service
5. An entrepreneur needs _____ to put up his/her views and ideas with clarity and precision.
a) Communication skills b) Networking
c) Energetic d) Innovative
6. Which one of the following is not a renewable energy source?
a) Solar b) Coal c) Wave d) Wind

B. Answer any 5 out of the given 6 questions:

[1x5=5]

1. Business transaction that happen through Internet is referred to you as_____.
a) E-Commerce b) Web Business
c) E-transaction d) None of the above
2. BPM stands for
a) Business Project Management b) Business Process Management
c) Best Process Management d) Business Process Marketing
3. _____ is a vast resource where one can access educational content on any topic through digital devices.
a) Books b) Internet c) Magazine d) None of above
4. _____ key will remove the text from the right side of the selected text.
a) Back space b) Caps lock c) Num lock d) Delete key
5. When typing an email address, a symbol you generally need is_____
a) + b) _ c) @ d) None of above
6. The wrongly typed characters are displayed in _____ colour.

E. Answer any five out of given six:

[1x5=5]

1. _____ menu is used for inserting a table in a presentation?
a) File b) Edit c) Insert d) Format
2. Which view is the default view for creating a presentation?
a) Normal View b) Notes View c) Slide Sorter View d) Outline View
3. Special effects used to introduce slides in a presentation are called
a) effects b) custom animations c) slide transitions d) present animations
4. What do you call the inbuilt designs used for creating a presentation?
a) Slide Design b) Templates c) Sample Design d) None of these
5. Which is not a component of a slide?
a) Title b) Slide show c) Subtitle d) Clip Art
6. _____ is not an option available on Formatting Toolbar.
a) Bold b) Justified c) Tables d) Decrease Font Size

Section-B

(Subjective Type Questions)

Answer any 3 out of given 5 questions

[2x3=6]

1. Explain any four elements of communication process?
2. Explain any 2 self management skills.
3. How can you attach a file to an email?
4. What are the basic qualities to be found in any entrepreneur?
5. Define pollution and name the types of pollution.

Answer any 4 out of given 6 questions

[2x4=8]

6. What precautions are required to ensure that ICT use is safe?
7. What do you mean by WPM?
8. Define- (a) Table, (b) Cell
9. Write the steps to open Libre Office Calc.
10. Explain any four types of Chart?
11. What do you mean by Animations and Transition?

Answer any 3 out of given 5 questions in 50-80 words:

[4x3=12]

12. Explain any three applications of IT.
13. (i) Explain various types of keys on the keyboard.
(ii) State the essential points to be kept in mind for successful keyboarding techniques?
14. (i) Write the steps to insert a row or column in the table.
(ii) What do you mean by Header and Footer?
15. (i) What are the features of spreadsheet software?
(ii) Explain the components of a Chart in Calc?
16. List the points to be kept in mind while creating a presentation.